

## **DIE PROGRAMMIERUNGSANWEISUNG FÜR DEN MOBILUS MR ANTRIEB**

**MOBILUS MOTOR Spółka z o.o.**  
ul. Miętowa 37, 61-680 Poznań, PL  
tel. +48 61 825 81 11, fax +48 61 825 80 52  
VAT NO. PL9721078008

[www.mobilus.pl/de](http://www.mobilus.pl/de)

## 01. SICHERHEITSHINWEISE

- Der Drehantrieb MOBILUS M35 MR, M45 MR dient zur automatischen Wartung von Rollvorhängen, d.h. Rollläden, Rollgittern, Rollläden, Markisen usw.
- Nachdem Sie das Gerät aus der Verpackung genommen haben, überprüfen Sie, dass es keine sichtbaren Schäden aufweist, z. B. beim Transport. Wenn solche Schäden auftreten, informieren Sie sofort den Lieferanten und das Gerät darf nicht installiert werden.
- Unsachgemäße Montage des Antriebs kann zu Verletzungen führen. Bitte beachten Sie daher die folgenden Anweisungen. Das Anweisungsblatt sollte auch behalten werden.
- Lassen Sie Kinder nicht mit der Fernbedienung des Antriebs spielen.
- Überprüfen Sie regelmäßig den technischen Zustand des Antriebs, der Kabel und der Steuergeräte. Verwenden Sie den Antrieb nicht, wenn er repariert oder eingestellt werden muss.
- Der Stellantrieb ist nicht für den Gebrauch durch unbefugte Personen (einschließlich Kinder) bestimmt, es sei denn, sie wird unter Aufsicht oder gemäß den Anweisungen für ihre Verwendung von den Verantwortlichen für die Sicherheit des Stellantriebs durchgeführt.
- Der Antrieb MOBILUS M35 MR, M45 MR muss mit 230 V ~, 50 Hz betrieben werden. Der elektrische Anschluss des Stellantriebs darf nur von Personen mit elektrischer Berechtigung gemäß den beigefügten Schaltplänen gemäß allen geltenden Vorschriften vorgenommen werden.
- Die Wandhalterung der Fernbedienung der COSMO-Serie, die zur Steuerung des Stellantriebs verwendet wird, sollte an einer sichtbaren Stelle, weit entfernt von den beweglichen Teilen, in einer Höhe von mehr als 1,5 m angebracht werden. Die Fernbedienung der COSMO-Serie sollte außerdem von beweglichen Teilen ferngehalten werden.
- Die elektrische Installation der Antriebe sollte mit Sicherheitseinrichtungen ausgestattet werden.

## 02. VORBEMERKUNGEN

- Zur Montage der Antriebe werden die MOBILUS M35 MR und M45 MR-Lager der Serien M35 und M45 verwendet. Der Einbau in den Rollläden und die Einstellung der Endschalter der M35 MR und M45 MR Antriebe müssen gemäß den „Installations- und Verwendungsanweisungen für Standard M35 Serie M45MM Stellantriebe“ erfolgen.
- Die Antriebe der MOBILUS MR-Serie können mit allen Fernbedienungen der COSMO | 2WAY -Serien zusammenarbeiten.
- Bis zu 8 verschiedene Fernbedienungen können in einen Antrieb der MOBILUS MR-Serie (Kanäle für Mehrkanal-Fernbedienungen) geladen werden.
- Der Funksteuerbereich ist durch die Vorschriften für die maximale Handsenderleistung und die Bedingungen für die Gebäudeausrüstung eingeschränkt. Bei der Auslegung der Fernbedienungen sollte eine Reichweite von ca. 25 m durch 2 Wände berücksichtigt werden.

### Konformitätserklärung:

Wir erklären mit voller Verantwortung, dass die Antriebe der MOBILUS M35 MR und M45 MR-Serie die folgenden europäischen Richtlinien erfüllen:

1. 2014/53 / EU-Funkrichtlinie RED
2. 2014/30 / EU-Richtlinie zur elektromagnetischen Verträglichkeit
3. Niederspannungsrichtlinie 73/23 / EWG
4. 2006/42 / EG Maschinenrichtlinie

Wir erklären mit voller Verantwortung, dass die MOBILUS COSMO Serie | H1, COSMO | H5, COSMO | W1, COSMO | W5, COSMO | G - Handsender die folgenden europäischen Richtlinien erfüllen:

1. 2014/53 / EU-Funkrichtlinie RED.
2. 2014/30 / EU-Richtlinie zur elektromagnetischen Verträglichkeit.

**ACHTUNG!** Programmieren Sie die Fernbedienung nicht, wenn sich der Rollladen in der Endposition befindet (oben oder unten). Jede Programmierung und Änderung der Drehrichtung des Antriebs wird durch zwei Mikrobewegungen des Rollladenpanzers bestätigt. Die Nichtbeachtung dieser Richtlinien kann zur Beschädigung der Rollos (Einziehen in das Gehäuse) führen.

## 03. DAS LADEN DER FERNBEDIENUNG IN DEN MOTOR-SPEICHER – MASTER-FERNBEDIENUNG

**ACHTUNG** Die erste Fernbedienung (oder der Kanal bei Mehrkanalfernbedienungen), die in den Speicher des Empfängers eingelesen wird, ist die MASTER-Fernbedienung. Sie können die Antriebe bedienen und weitere Fernbedienungen programmieren.

1. Schließen Sie die Stromversorgung gemäß dem Diagramm an.
2. Schalten Sie die Stromversorgung des Antriebs zweimal ein- und aus. Eine auffällige und hörbare AB/AUF-Mikrobewegungssequenz des Panzers bestätigt den Eingang in den PROGRAMMIERMODUS - Abb. 3.1a.

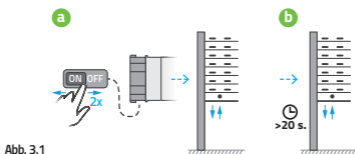


Abb. 3.1

**ACHTUNG** Wenn innerhalb von 20 Sekunden kein Programmiervorgang erfolgt, führt der Rollladenpanzer eine auffällige und hörbare AB/AUF-Mikrobewegungssequenz aus und der Antrieb kehrt automatisch in den BETRIEBSMODUS zurück - er bleibt unprogrammiert - Abb. 3.1b.

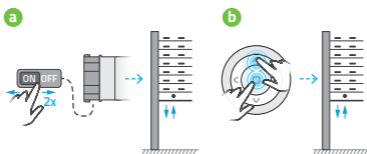


Abb. 4.1

1. Geben Sie den MR-Antrieb in den PROGRAMMIERMODUS ein - Abb. 4.1a.
2. Halten Sie gleichzeitig 1 Sekunde lang auf der Fernbedienung die STOP- und AUF-Tasten gedrückt. Der Panzer wird eine spürbare und hörbare Sequenz von Mikrobewegungen nach unten / oben machen, die das Laden der MASTER-Fernbedienung bestätigt, und der Antrieb wird in den ARBEITSMODUS gehen - Abb. 4.1b.

Jetzt können Sie mit Hilfe der MASTER-Fernbedienung den Antrieb bedienen oder den PROGRAMMIERMODUS nachfolgender Handsender aufrufen.

**ACHTUNG** Im Fall einer Mehrkanal-Fernbedienung (COSMO | HTC | H5 | W7 | WT9 | HM | HB | H24 | L5 | G3 +) mit den verfügbaren Tasten einen Kanal wählen, der ein Master-Kanal sein soll.



Abb. 4.2

**HINWEIS** Aufgrund der komfortablen Programmierung wird empfohlen, dass jeder Stellantrieb über eine separate MASTER-Fernbedienung verfügt (ein separater Kanal für Mehrkanal-Handsender). Es ist notwendig, Situationen zu vermeiden, in denen mehrere Antriebe einen gemeinsamen MASTER-Handsender (gemeinsamen Kanal) haben.



## 05. DIE PROGRAMMIERUNG DES ZWEITEN UND ANDEREN HANDSENDER (KANÄLE)

1. Drücken Sie 5 Sekunden lang die STOP- und AUF-Tasten auf der MASTER-Fernbedienung. Der MR-Antrieb geht in den HANDSENDERPROGRAMMIERMODUS und der Antrieb wird gleichzeitig eine spürbare und hörbare Einzelsequenz von AUF / AB-Mikrobewegungen machen - Abb. 5.1a.
2. Drücken und halten Sie die STOP- und AUF-Tasten (ca. 5 Sek.) auf der nächsten Fernbedienung / Kanal. Der MR-Antrieb registriert den nächsten Handsender / Kanal und macht gleichzeitig eine spürbare und hörbare Sequenz von Mikrobewegungen nach unten / oben - Abb. 5.1b.
3. Das Hinzufügen einer anderen Fernbedienung / eines anderen Kanals - wiederholen Sie Punkt 2.

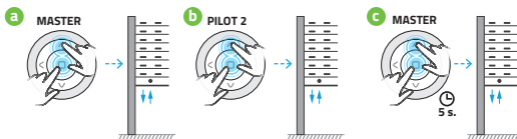


Abb. 5.1

**ACHTUNG** Innerhalb von 20 Sek. können Sie beginnen, eine andere Fernbedienung zu laden. Wenn jedoch zu diesem Zeitpunkt kein Programmiervorgang erfolgt, kehrt der Stellantrieb automatisch in den ARBEITSMODUS zurück. Die Rückkehr zum ARBEITSMODUS können Sie mit der MASTER-Fernbedienung manuell beschleunigen. Drücken Sie in diesem Fall gleichzeitig die Tasten STOP und AUF und halten Sie sie länger als 5 Sekunden gedrückt. In beiden Fällen wird die Rückkehr zum ARBEITSMODUS durch eine auffällige und hörbare Einzelsequenz von Mikrobewegungen des Panzers nach unten / oben bestätigt - Abb. 5.1c

## 06. DER RICHTUNGSWECHSEL DES ANTRIEBS

1. Wenn Sie auf der Fernbedienung die AUF-Taste drücken und der Panzer untenfährt, ist die Drehrichtung des Antriebs zu ändern. Drücken und halten Sie dazu gleichzeitig:
  - a) auf COSMO | HM, | HB, | G3 +, | WT9, | WT STOP und AB-Tasten - Abb. 6.1b;
  - b) auf der Fernbedienung COSMO | HT | H24 | H1 | H5 | G | W1 | W7 AUF und AB- Tasten - Abb. 6.1c;
  - c) auf der COSMO-Fernbedienung HCT AUF und F3-Tasten; - Abb. 6.1d;
 bis der Panzer eine AUF/AB Mikrobewegungssequenz ausführt.
2. Überprüfen Sie die korrekte Funktion der AUF/AB - Tasten. - Abb. 6.1e;

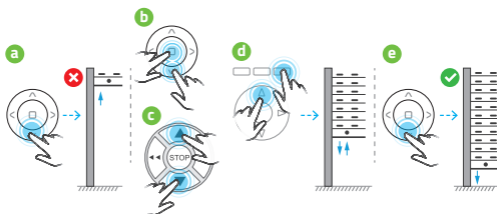


Abb. 6.1

07. DAS ENTFERNEN DER CODES ALLER FERNBEDIENUNGEN AUS DEM SPEICHER DES ANTRIEBS

1. Den MR-Stellantrieb in den PROGRAMMIERMODUS eingeben - Abb.7.1a; bis das Laufwerk eine AB/AUF- Mikrobewegungssequenz ausführt.
2. Drücken Sie auf einer beliebigen Fernbedienung, die Sie als neuen MASTER programmieren möchten, gleichzeitig etwa 5 Sekunden lang STOP und AUF-Tasten gedrückt. Dieser Handsender wird für den Antrieb zum neuen MASTER-Handsender und alle anderen zuvor geladenen Fernbedienungen werden aus dem Speicher des Antriebs gelöscht. Der Panzer führt eine AB/AUF-Mikrobewegungssequenz durch, die den Vorgang bestätigt. - Abb. 7.1b;

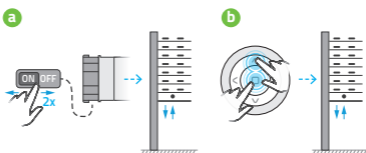


Abb. 7.1

**ACHTUNG** Die MASTER-Fernbedienung kann nur entfernt werden, indem sie durch eine neue ersetzt wird.

08. DAS ENTFERNEN DER CODES ALLER FERNBEDIENUNGEN VOM ANTRIEBSSPEICHER

Es ist möglich, eine der programmierten Fernbedienungen zu löschen. Um dies zu tun:

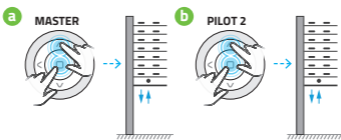
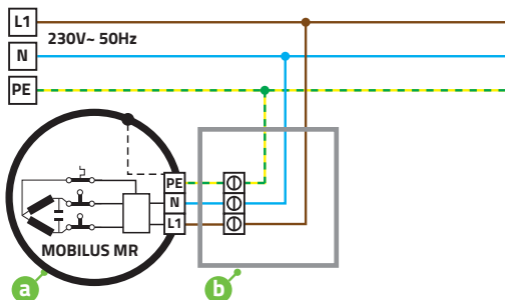


Abb. 8.1

1. Drücken Sie 5 Sekunden lang STOP und AUF-Tasten auf der MASTER-Fernbedienung.
1. Der MR-Antrieb geht in den PROGRAMMIERMODUS und wird gleichzeitig eine auffällige und hörbare Einzelsequenz von Mikrobewegungen nach unten / oben ausführen - Abb. 8.1a.
2. Drücken und halten Sie die STOP und AUF-Tasten (ca. 1 Sek.) auf der Fernbedienung / dem Kanal, den Sie löschen möchten. Der MR-Antrieb wird eine sichtbare und hörbare Einzelsequenz von auf / ab-Mikrobewegungen machen - der Handsender (Kanal) wurde aus dem Speicher des Antriebs gelöscht.

**ACHTUNG** Wenn innerhalb von 20 Sekunden kein Programmiervorgang erfolgt, kehrt der Antrieb automatisch in den ARBEITSMODUS zurück

09. DIE ENERGIEVERSORGUNG – SCHEMA



a) ROHRMOTOR

b) VERBINDUNGSDOSE

— PHASE

— NULL

- - - ERDUNG

## 10. DIE BIDIREKTIONALE KOMMUNIKATION, SIGNALREPEATER

Die Antriebe mit integriertem Radio haben zusätzlich folgende Funktionen: **BIDIREKTIONALE KOMMUNIKATION** - ermöglicht den Austausch von Informationen zwischen dem Antrieb und dem Funkhandsender. Je nach Modell des Funkreglers, kann der Benutzer mehr oder weniger aufgebauete Informationen (die Rollladenlage, angetroffene Hindernisse u.s.w.) bekommen. Die bidirektionale Kommunikation ist fabrikmäßig eingestellt und erfordert keine Aktion des Benutzers.

**SIGNALREPEATER** - mit dieser Funktion können Sie das Bereichsfeld der Funksteuerung erweitern. Der Antrieb mit aktivierter Repeater-Funktion empfängt Signale vom Controller oder von den Antrieben, verstärkt sie und leitet sie weiter. Infolge dessen können die am weitesten entfernten Empfänger, die nicht im Bereich des Controllers liegen, Informationen über indirekt angeordnete Aktoren empfangen und übertragen. Die Aktivierung der Funktion:

1. Bringen Sie den Antrieb in den Programmiermodus.
2. Auf dem Funkhandsender drücken Sie der Reihe nach Tasten: AUF,STOP,AB,AUF,STOP,AB. Die Aktivierung der Repeater-Funktion führt zur Ausführung von 3 Sequenzen der Mikrobewegungen. Die Deaktivierung der Repeater-Funktion führt zur Ausführung von 2 Mikrobewegungen des Antriebs.

**ACHTUNG!** Schalten Sie die Repeater-Funktion nur bei Geräten im Signalbereich ein. Aufgrund der effizienten Arbeit wird empfohlen, die Signalrepeater-Funktion in bis zu drei Geräten im Gebäude zu aktivieren. Ungeplante Einschaltung der Repeater-Funktion in vielen Geräten kann Störungen in allen Funkgeräten verursachen.

## 11. EINSTELLUNG DER GRENZSCHALTER

Um den geeigneten Betriebsbereich des Stellantriebs einzustellen, sollten Endschalter eingestellt werden. Dies geschieht mit den Endschalterknöpfen am Stellkopf (Abb. 15.2).

Die Drehrichtung eines bestimmten Knopfes wird durch einen Pfeil neben dem Knopf angezeigt. Durch Drehen des Knopfes in Richtung „+“ wird die Anzahl der Umdrehungen in der angegebenen Richtung der Aktuatorbewegung erhöht, während durch Drehen in Richtung „-“ verringert wird.

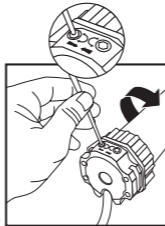


Abb. 15.2

## 12. EINSTELLUNGEN DER UNTEREN POSITION

Senken Sie den Vorhang in Richtung der unteren Position. Drehen Sie dann den Knopf entsprechend der Drehrichtung des Stellantriebs, wenn Sie in Richtung „+“ absenken, bis die gewünschte untere Verschlussposition erreicht ist.

Die Umdrehungen können durch Drehen des Knopfes in Richtung „-“ korrigiert werden.

## 13. EINSTELLUNGEN FÜR DIE OBERE POSITION

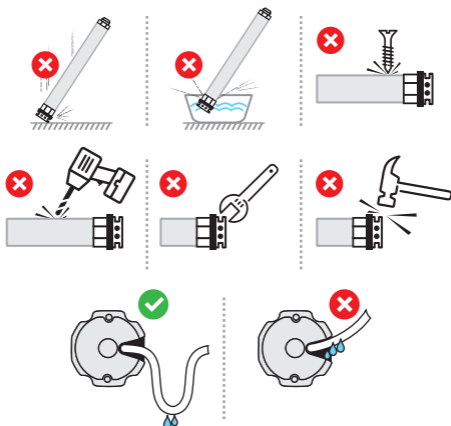
Heben Sie den Vorhang in der Nähe der oberen Position an. Drehen Sie dann den Knopf entsprechend der Drehrichtung des Stellantriebs beim Anheben in Richtung „+“, bis die gewünschte Position des oberen Vorhangs erreicht ist. Die Umdrehungen können durch Drehen des Knopfes in Richtung „-“ korrigiert werden.

## 14. WARNUNGEN

- Nähern Sie sich nicht dem beweglichen Vorhang, bis er nicht vollständig geschlossen ist.
- Bei der Notbetätigung des Handantriebs ist Vorsicht geboten, da der geöffnete Vorhang aufgrund von schwachen oder gebrochenen Aufhängern plötzlich herunterfallen kann.
- Betreiben Sie die Markise nicht, wenn in unmittelbarer Nähe eine Gebäudeinstandhaltung wie z. B. eine Fensterreinigung, stattfindet.
- Trennen Sie die Stromversorgung von der automatisch gesteuerten Markise, wenn in unmittelbarer Nähe eine Gebäudeinstandhaltung wie z. B. eine Fensterreinigung, stattfindet.
- Halten Sie einen Abstand von mindestens 0,4 m zwischen der voll entwickelten Markise und einem festen Gegenstand.
- **ACHTUNG!!!** Die Verwendung von langen Steuerdrähten parallel zu den Stromversorgungsdrähten kann aufgrund von induzierter Spannung in den Steuerdrähten zu einem fehlerhaften Betrieb der Antriebe führen. Wenn Sie längere Steuercable als die fabrikmäßige verwenden, wenden Sie sich bitte an die technische Abteilung von Mobilus Motor Sp. z o.o.

Technische Daten des Antriebs sind auf dem Typenschild angegeben.

Minstdurchmesser des Rohrs, in dem der Antrieb installiert werden kann, beträgt 40 mm.



## 15. DER UMWELTSCHUTZ



Dieses Gerät ist entsprechend der WEEE-Richtlinie (2002/96/EC), bezüglich elektrischer und elektronischer Altgeräte gekennzeichnet. Ordnungsgemäße Entsorgung trägt dazu bei, das Risiko von negativen Auswirkungen auf die Umwelt und die menschliche Gesundheit, die bei unsachgemäßer Entsorgung des Gerätes entstehen können, zu verringern. Das Symbol auf dem Produkt oder begleitenden Dokumenten bedeutet, dass dieses Produkt nicht als Hausmüll behandelt werden kann. Das Gerät muss über entsprechende Entsorgungsstelle entsorgt werden um recycled zu werden. Kontaktieren Sie für weitere Informationen über das Recycling dieses Produkts Ihren lokalen Behörden, Abfallbeseitigungsunternehmen oder den Shop, wo Sie das Produkt erworben haben.